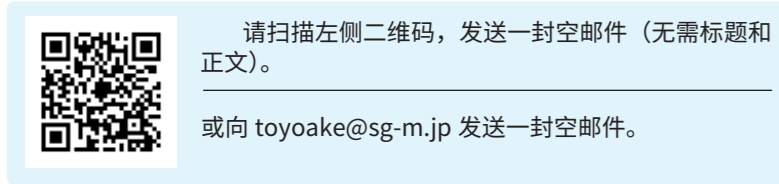


# 丰明市 洪水泥石流灾害 风险地图

保存版 2022年3月修订

## 丰明市防灾邮件推送服务

由市政府以电子邮件的形式向注册用户的手机等设备发送防灾信息等资讯的一项服务。所有人都可注册，不收取任何费用。请务必加以使用。



## 丰明市官方社交媒体账号

扫描下方二维码，查看丰明市官方社交媒体账号，即可获取防灾信息。



## 防灾行政无线（防灾广播）

通过广播内容时... 自动应答电话服务 TEL 0562-92-7811 拨打该电话号码，可收听防灾行政无线的防灾广播内容。（需收取电话费）

## 有用信息

请主动收集防灾信息，在感到危险时主动避难。

- 丰明市官方网站: <https://www.city.toyoake.lg.jp/>
- 爱知县 河流防灾信息: <https://www.kasen-aichi.jp/>
- 国土交通省 防灾信息提供中心: <https://www.mlit.go.jp/saigai/bosajoho/>
- 丰明市 河流水位信息: <https://www.mlit.go.jp/saigai/bosajoho/>

## 灾时留言服务“171” & “web171”

NTT的灾时留言热线将在发生地震等灾害后，导致受灾地通信负荷增大，难以接通的情况下启用。

“灾时留言热线 171” 可在互联网上确认家人朋友的安全。

丰明市政府 TEL 0562-92-1111 URL <https://www.city.toyoake.lg.jp/>

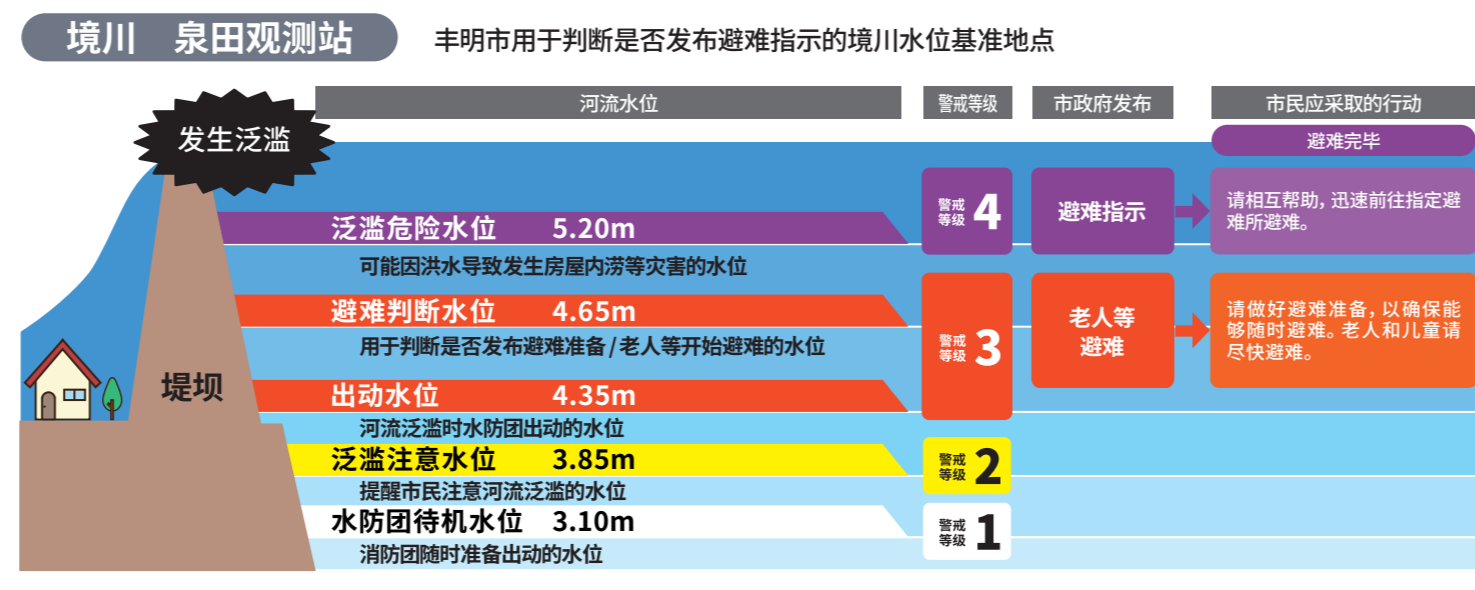
## 警戒等级的含义

用于直观地了解灾害的危险程度和市民应采取的行动的。发出**5级或4级**警戒时，请远离危险地区，尽快避难！

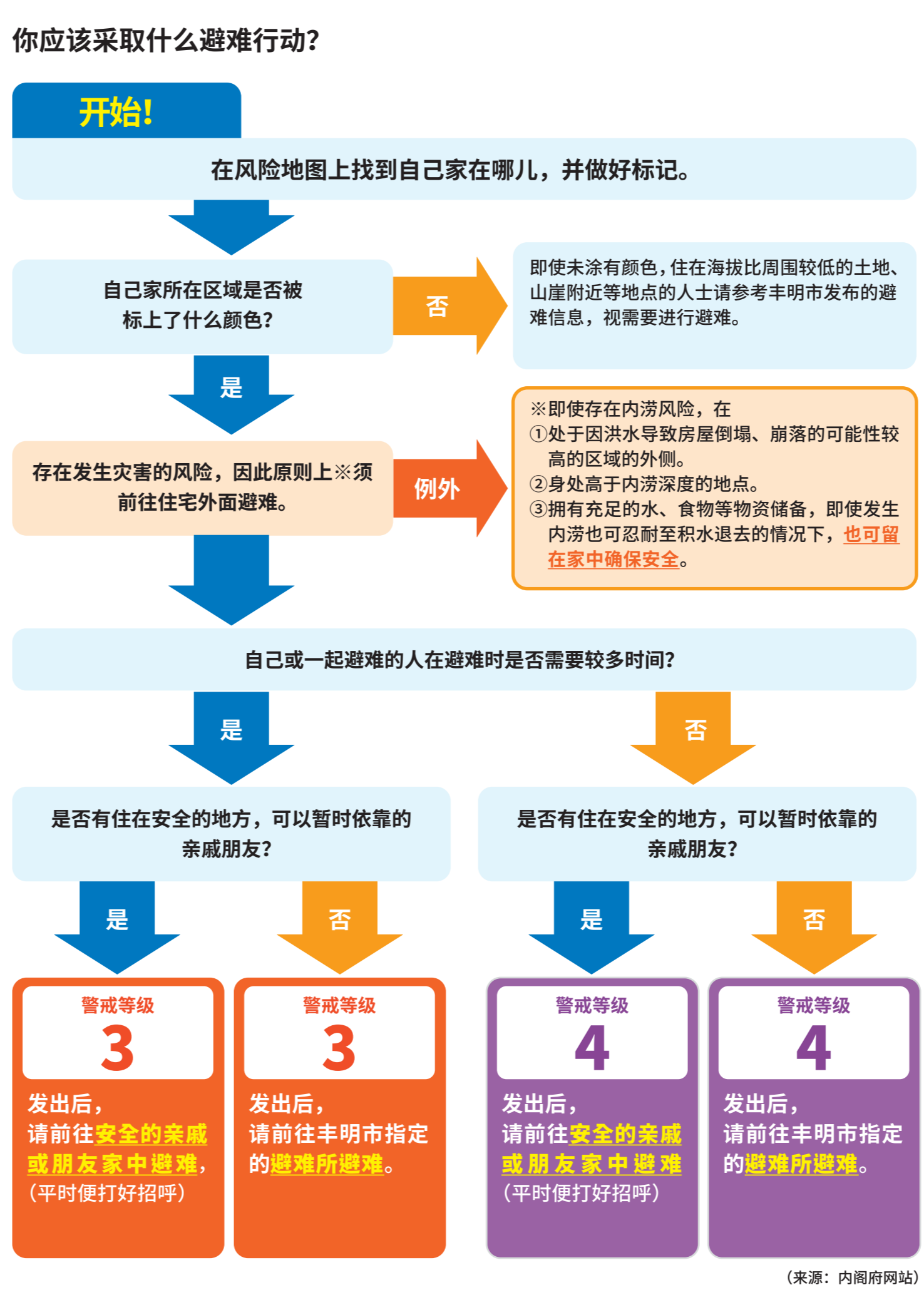
警戒等级	市民应采取的行动	避难信息等	防灾气象信息
<b>5</b>	已经发生灾害，面临生命危险。请立即采取行动，保障自身安全。	<b>紧急确保安全</b> 在确认已实际发生灾害的情况下，在允许的范围內发布。 (由丰明市发布)	相当于警戒等级 <b>5</b> 的信息 ● 泛滥发生信息 ● 大雨特别警报 等
<b>4</b>	请立即前往避难场所避难。前往官方指定的避难场所可能面临危险时，请前往附近的安全场所，或转移至家中更为安全的场所。	<b>避难指示</b> 在根据当地情况紧急或反复催促避难等情况下发布。 (由丰明市发布)	相当于警戒等级 <b>4</b> 的信息 ● 泛滥危险信息 ● 泥石流警戒信息 ● 风暴潮特别警报 ● 风暴潮警报 等
<b>3</b>	避难重要时间的人士(老人、残障人士、婴幼儿等)及其他协助者请进行避难。其他人等请做好准备。	<b>老人等避难</b> 在达到避难判断发布时发布。 (由丰明市发布)	相当于警戒等级 <b>3</b> 的信息 ● 泛滥警戒信息 ● 洪水警戒 ● 大雨警戒(泥石流) ● 风暴潮注意报 等
<b>2</b>	请通过风险地图等资料，确认预计受灾区域、避难场所及避难路线。	<b>洪水注意报 大雨注意报等</b> (由气象厅发布)	来源：内閣府网站“防灾信息类”
<b>1</b>	请关注最新的防灾气象信息，做好防灾准备。	<b>早期注意信息</b> (由气象厅发布)	

## 基准水位和避难指示

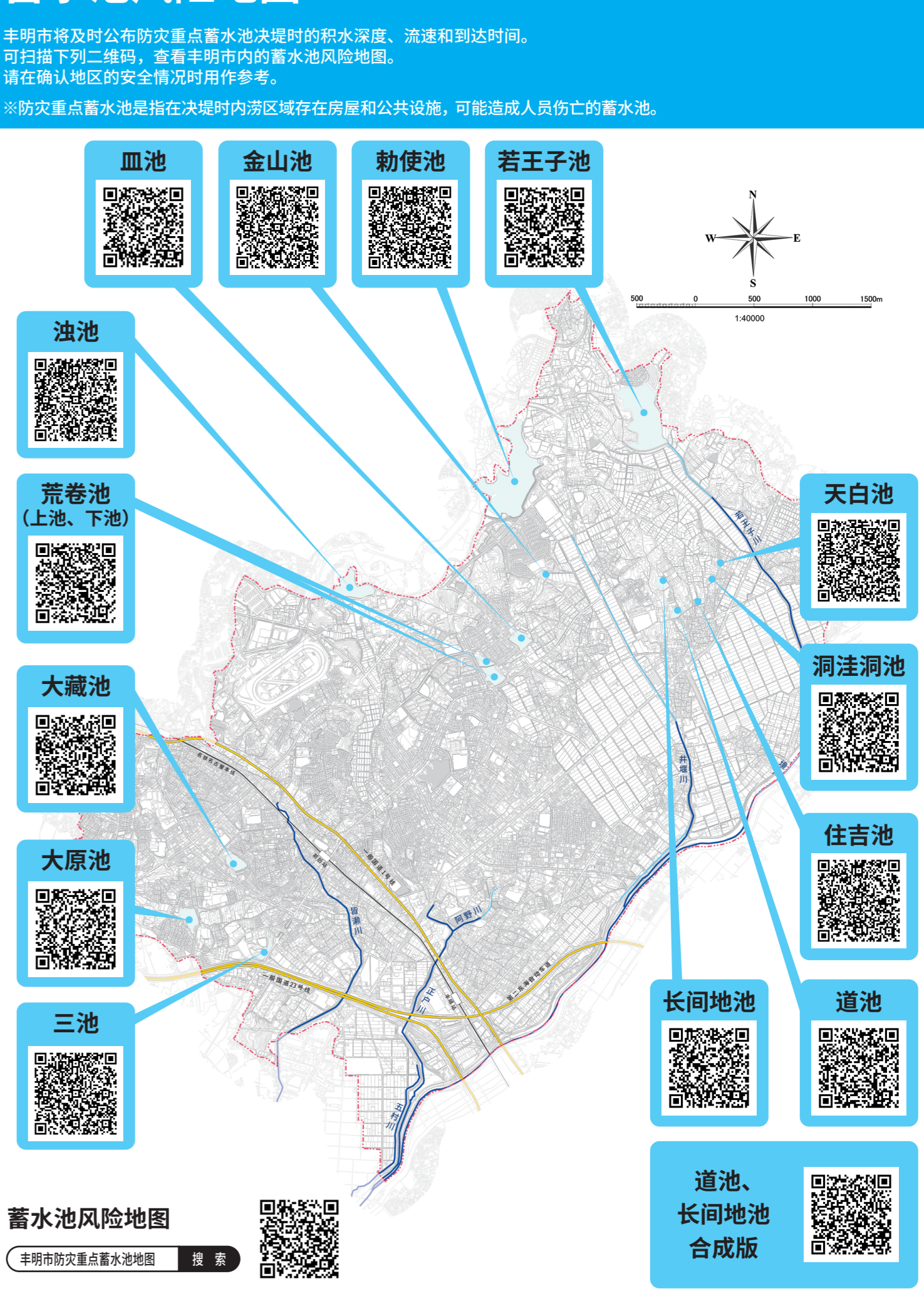
用于判断是否发布洪水避难指示的水位称作基准水位。基准水位根据各水位观测站的负责区域中最早发生内涝的危险地点(危险地点)来决定。基准水位在设定时考虑到了避难所需的时间(前置时间)等因素，确保在河流开始泛滥之前能够完成避难。



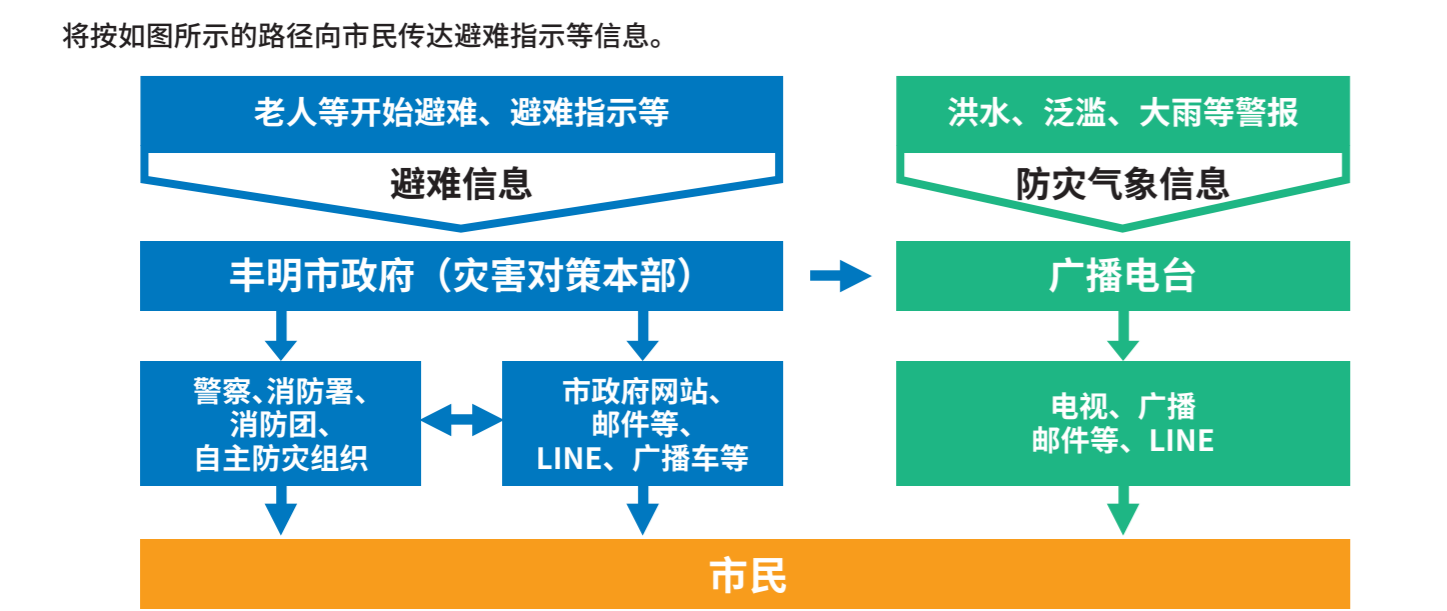
## 避难行动判定流程



## 蓄水池风险地图



## 信息传达路径



## 家里室内外的风灾水灾对策

在平时做好充分的防范措施吧。

### 室外

- 雨水管内有无落叶、泥土堵塞。接头有无松动，涂装有无剥落，有无腐蚀。
- 防雨窗有无晃动、松弛。
- 将盆栽、晾衣杆等容易飞散的物品拿到室内。
- 窗玻璃有无裂纹，窗框有无晃动。采取用板子从外侧挡住等措施，以防止强风吹来的各种物品飞入。
- 瓦片有无裂纹、破裂、错位，铁皮有无脱落、脱落。
- 砂浆有无龟裂。木板有无腐烂、翘起。液化气瓶是否已固定好。
- 清除排水沟内的垃圾和泥沙，确保排水通畅。
- 有无开裂或破损的地方。

### 室内

- 备好手电筒、便携式收音机等物品，以防停电。
- 准备好贵重物品等在情况紧急时要携带的物品，做好避难准备。
- 关注气象信息和市政府发布的信息。
- 非必要不外出。
- 备好饮用水等物资，以防出现断水等情况。
- 可能发生内涝等紧急情况时，请将家中财物、食品、衣物、寝具等生活用品转移至地势较高的场所。
- 尽早帮助老人、儿童、病人等需照顾人士进行避难。
- 按下电视遥控器上的“d”键，观看数据广播。

## 发生水灾时的避难指南

风灾水灾等灾害发生的风险较高时，请采取保证人身安全的行动(避难行动)。避难行动包括以下4种。请事先掌握发生各种灾害时存在危险的场所，并确认该采取何种行动。

### 撤离避难

- 前往避难场所/避难所
- 前往避难场所/避难所以外的安全场所(亲戚朋友的家等)
- 前往附近地势较高的建筑、强度较高的建筑等场所

避难过程中，如果积水达到了膝盖附近!

请前往附近地势较高的建筑等场所避难!

请注意，在积水超过50cm的场所采取避难行动时危险性高。水流湍急时，即使15cm也很危险。

### 在室内确保安全

- 前往建筑内更为安全的场所(地势较高的地方等)并在那里等待

在家中时，如果发生了内涝!

请立即前往地势较高的场所避难!

## 不得不在积水中走路时的注意事项

- 成人可通行的积水深度最多为50cm。超过该深度时请在安全场所等待救援。
- 如果水流流速很快，即便是在水较浅的场所也非常危险。不要勉强，耐心等待救援。
- 请背着老人和身体不方便的人士避难。
- 如果积水较深，可能会察觉不到井盖，导致被吸入其中。
- 请勿靠近有断裂的电线等危险的场所。
- 泛滥溢出的水中混有污水，请尽量不要触摸。

请使用雨衣，不要使用雨伞。

将应急携带物品放入背包内背走。

请穿可以用鞋带系紧的运动鞋。

赤脚和长靴很危险。

避难时适合穿的服装

找一根长棍当拐杖，一边确认路况是否安全一边行走。

水底下可能有排水沟或障碍物等，十分危险。

请穿戴手套(劳保手套)。

## 平时的准备

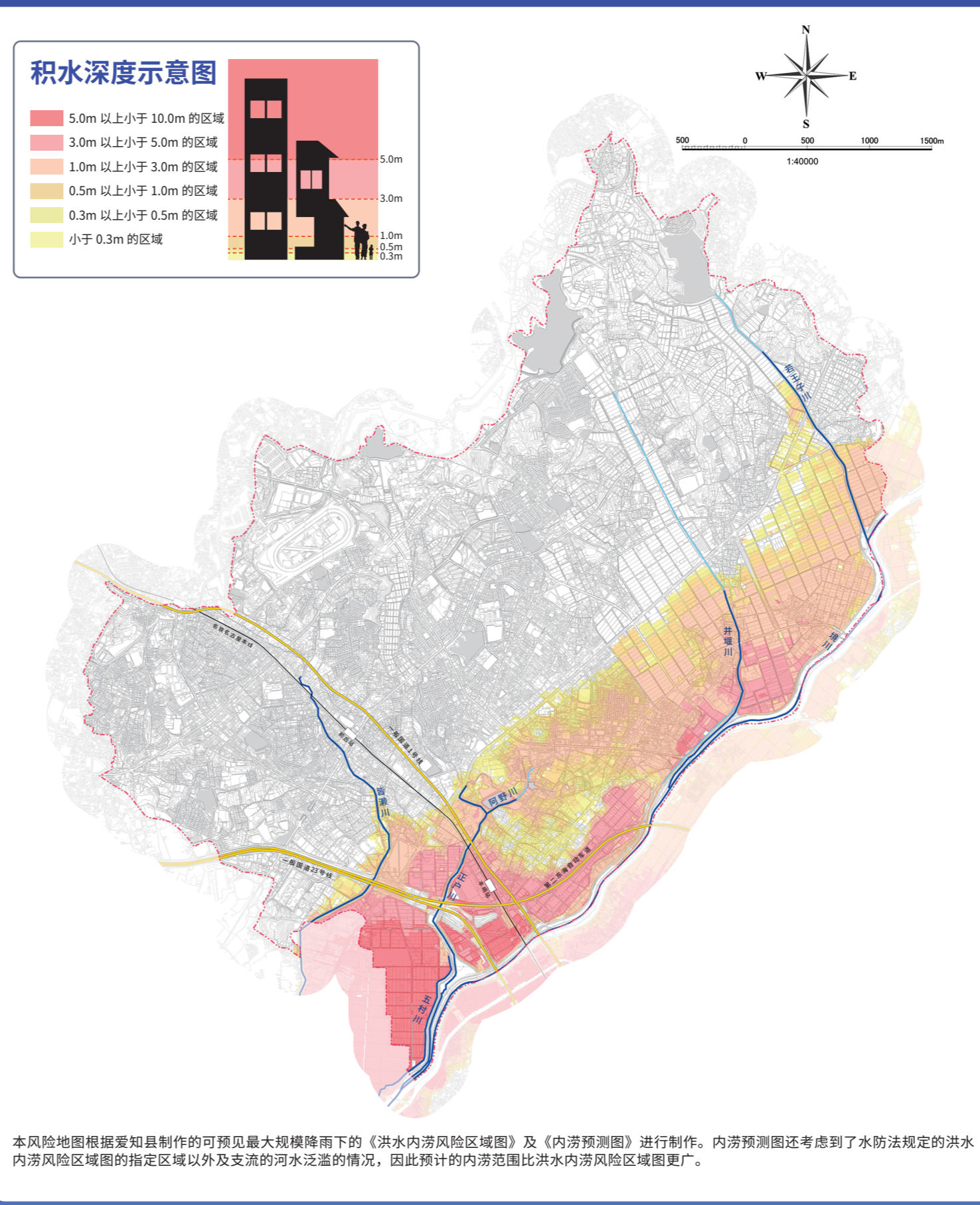
准备好应急携带物品。

应急食品(3天份)	饮用水(3天份,每人每天3L)	简易瓦斯炉	奶粉、奶瓶、尿不湿	生理用品	蜡烛	手套
急救用品	内衣裤	防寒衣物	贵重物品	眼镜等日常生活必需品	火柴、打火机	开罐器、开瓶器
便携式收音机	手电筒	纸巾、湿巾	毛巾	雨具	备用电池	口腔护理用品

前往避难所避难时，除了食物和水以外，还应携带口罩、体温计、消毒液等物品，并保持社交距离，注意做好传染病防控措施。

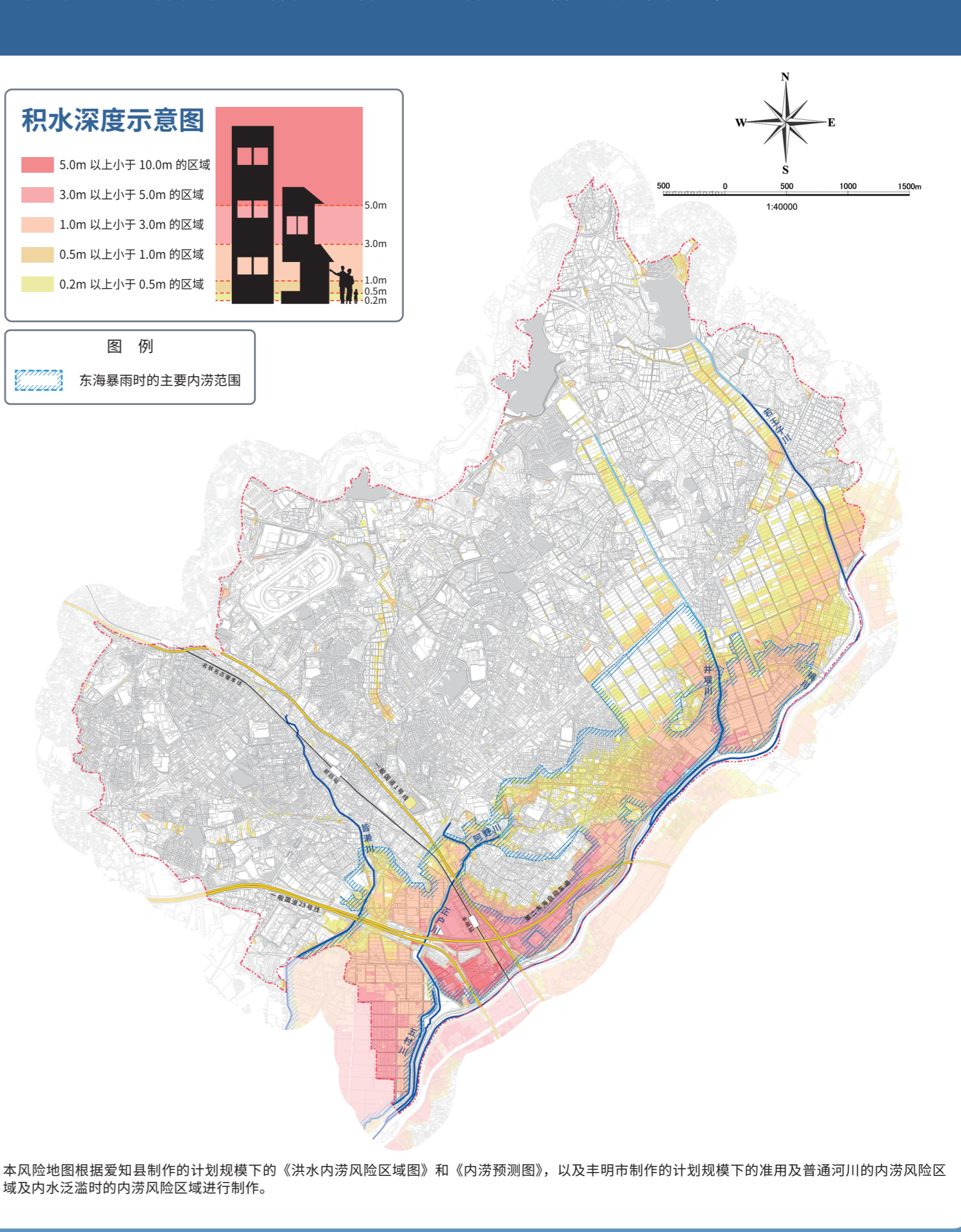
## 遭遇千年一遇的大雨(24小时总降雨量达760mm)而仅发生外水泛滥时(爱知县根据水防法发布的洪水内涝预测)

本风险地图表示在发生可见的最大规模降雨(千年一遇的大雨)的情况下，爱知县辖内的河川水位升高、泛滥并决堤时可能发生的最高级的内涝状况(内涝范围和积水深度)。



## 遭遇百年一遇的大雨(24小时总降雨量达411mm)而同时发生外水泛滥和内水泛滥时

本风险地图针对计划规模的大雨(百年一遇)，标示出了二级、准用及普通河川的洪水引起的“外水泛滥”和无法通过沟渠、下水道等设施充分排水而引起的“内水泛滥”同时发生时的内涝状况(内涝范围和积水深度)。



# 洪水泥石流灾害 风险地图

保存版

2022年  
3月修订

## 丰明市防灾邮件推送服务

由市政府以电子邮件的形式向注册用户的手机等设备发送防灾信息等资讯的一项服务。所有人都可注册，不收取任何费用。请务必加以使用。



请扫描左侧二维码，发送一封空邮件（无需标题和正文）。

或向 toyoake@sg-m.jp 发送一封空邮件。

## 丰明市官方社交媒体账号

扫描下方二维码，查看丰明市官方社交媒体账号，即可获取防灾信息。

LINE



Twitter



Facebook



※LINE 二维码请使用 LINE 软件内的扫描二维码功能进行读取。

## 防灾行政无线（防灾广播）

错过广播内容时……  
自动应答电话服务

防灾行政无线  
电话号码

TEL 0562-92-7811 拨打该电话号码，可重听防灾行政无线的防灾广播内容。（需收取通话费）

## 有用信息

请主动收集防灾信息，在感到危险时主动避难。

### 丰明市官方网站

<https://www.city.toyoake.lg.jp/>

在发布了气象警报等情况下，可在网站首页查看相关信息。



### 爱知县 河流防灾信息

<https://www.kasen-aichi.jp/>

可查看县内降雨量、县辖河流（境川）的水位及河流监测摄像头。



### 国土交通省 防灾信息提供中心

<https://www.mlit.go.jp/saigai/bosaijoho/>

对国土交通省拥有的防灾信息进行汇总，并简单易懂地向公众公开。



### 丰明市 河流水位信息

<https://www.city.toyoake.lg.jp/5134.htm>

可查看市内河流的水位。



## 灾时留言服务“171” & “web171”

NTT 的灾时留言热线将在发生地震等灾害后，导致受灾地通信负荷增大，难以接通的情况下启用。

连接受灾地区与其他地区的留言板。  
“灾时留言热线 171”  
请按照使用指南进行使用。

**留言的录制方法**

拨打 071 1 加密留言 请按“3”

请输入受灾地的电话号码、手机号码、PHS 或 IP 电话号码。※请从市外局号开始输入。

**留言的播放方法**

拨打 071 2 加密留言 请按“4”

请输入受灾地的电话号码、手机号码、PHS 或 IP 电话号码。※请从市外局号开始输入。

可在互联网上确认家人朋友的安全。  
“灾时留言板 web171”  
请根据画面提示进行操作。

**登记方法**

访问 <https://www.web171.jp/>

请输入受灾地的电话号码、手机号码、PHS 或 IP 电话号码。※请从市外局号开始输入。

**查看方法**

访问 <https://www.web171.jp/>

请输入受灾地的电话号码、手机号码、PHS 或 IP 电话号码。※请从市外局号开始输入。

## 警戒等级的含义

用于直观地了解灾害的危险程度和市民应采取的行動的信息。  
发出3或4级警戒时，请远离危险地区，尽快避难！

警戒等级	市民应采取的行動	避难信息等	防灾气象信息
警戒等级 5	已经发生灾害。 面临生命危险，请立即采取行动，保障自身安全。	<b>紧急确保安全</b> ※在确认已实际发生灾害的情况下，在允许的范围内发布。 (由丰明市发布)	相当于警戒等级 5 的信息 ●泛滥发生信息 ●大雨特别警报 等
警戒等级 4 全员避难	请立即前往避难场所避难。 前往官方指定的避难场所可能面临危险时，请前往附近的安全场所，或转移至家中更为安全的场所。	<b>避难指示</b> ※在根据当地情况紧急或反复催促避难等情况下发布。 (由丰明市发布)	相当于警戒等级 4 的信息 ●泛滥危险信息 ●泥石流警戒信息 ●风暴潮特别警报 ●风暴潮警报 等
警戒等级 3 老人及需照顾者等避难	避难需要时间的人士（老人、残障人士、婴幼儿等）及其协助者请进行避难。其他人士请做好避难准备。	<b>老人等避难</b> ※在达到避难判断水位时发布。 (由丰明市发布)	相当于警戒等级 3 的信息 ●泛滥警戒信息 ●洪水警报 ●大雨警报（泥石流） ●风暴潮注意报 等
警戒等级 2	请通过风险地图等资料，确认预计受灾区域、避难场所及避难路线。	<b>洪水注意报 大雨注意报等</b> (由气象厅发布)	
警戒等级 1	请关注最新的防灾气象信息，做好防灾准备。	<b>早期注意信息</b> (由气象厅发布)	

※各种信息并不一定按警戒等级 1~5 的顺序发布。状况可能突然发生变化。

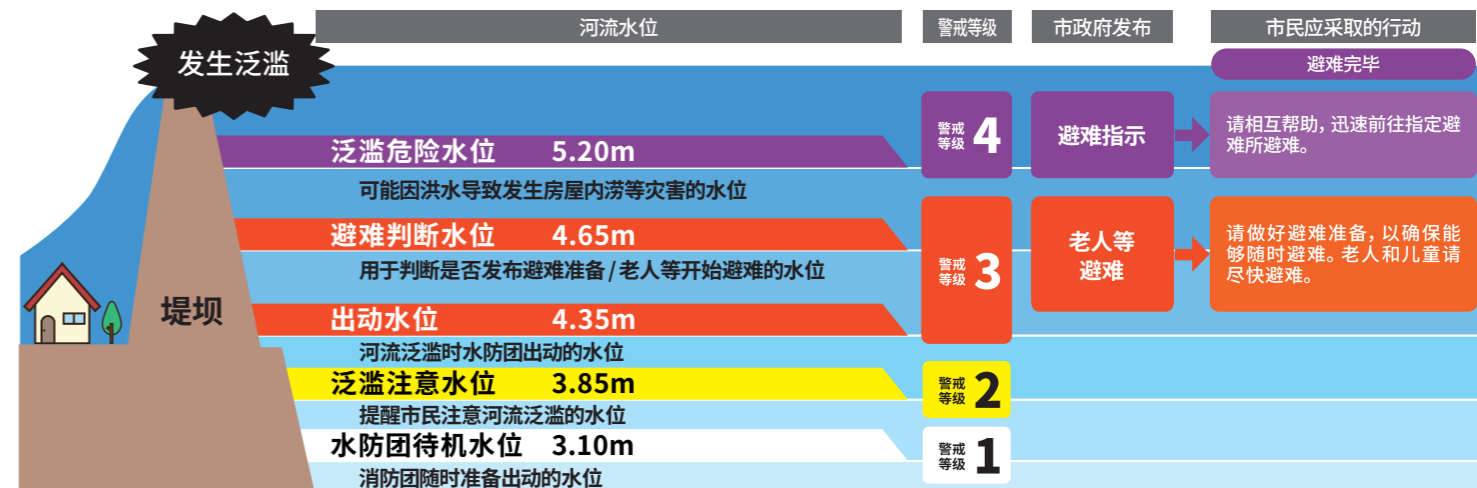
## 基准水位和避难指示

用于判断是否发布洪水避难指示的水位称作基准水位。基准水位根据各水位观测站的负责区域中最早发生内涝的地点（危险地点）来决定。

基准水位在设定时考虑到了避难所需的时间（前置时间）等因素，确保在河流开始泛滥之前能够完成避难。

### 境川 泉田观测站

丰明市用于判断是否发布避难指示的境川水位基准地点



# 避难行动判定流程

你应该采取什么避难行动？

**开始!**

在风险地图上找到自己家在哪儿，并做好标记。

自己家所在区域是否被标上了什么颜色？

否

即使未涂有颜色，住在海拔比周围较低的土地、山崖附近等地点的人士请参考丰明市发布的避难信息，视需要进行避难。

是

存在发生灾害的风险，因此原则上**※**须前往住宅外面避难。

例外

※即使存在内涝风险，在  
①处于因洪水导致房屋倒塌、崩落的可能性较高的区域的外侧。  
②身处高于内涝深度的地点。  
③拥有充足的水、食物等物资储备，即使发生内涝也可忍耐至积水退去的情况下，**也可留在家中确保安全。**

自己或一起避难的人在避难时是否需要较多时间？

是

否

是否有住在安全的地方，可以暂时依靠的亲戚朋友？

是

否

警戒等级  
**3**

发出后，请前往**安全的亲戚或朋友家中避难**，  
(平时便打好招呼)

警戒等级  
**3**

发出后，请前往丰明市指定的**避难所避难**。

警戒等级  
**4**

发出后，请前往**安全的亲戚或朋友家中避难**，  
(平时便打好招呼)

警戒等级  
**4**

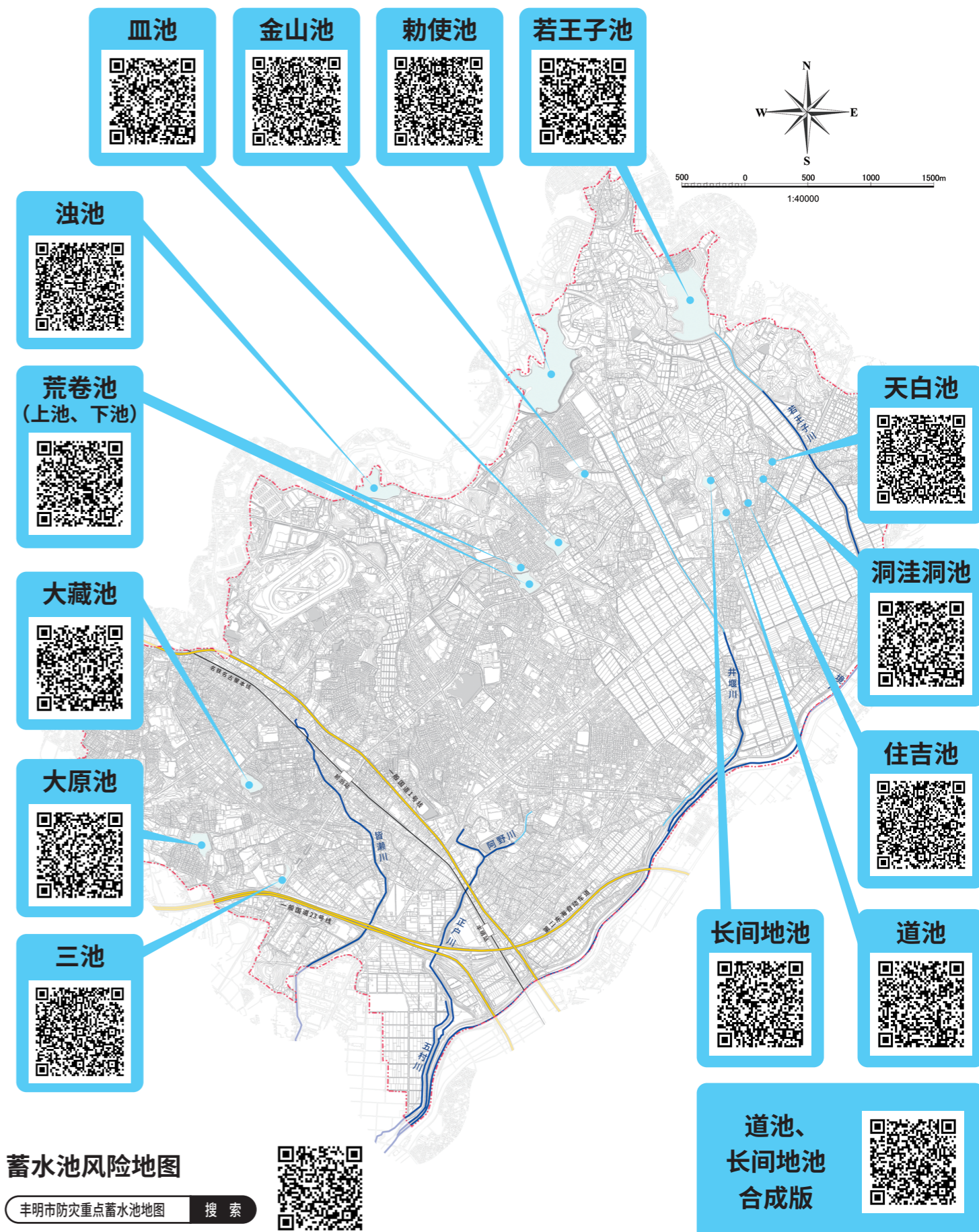
发出后，请前往丰明市指定的**避难所避难**。

(来源：内阁府网站)

# 蓄水池风险地图

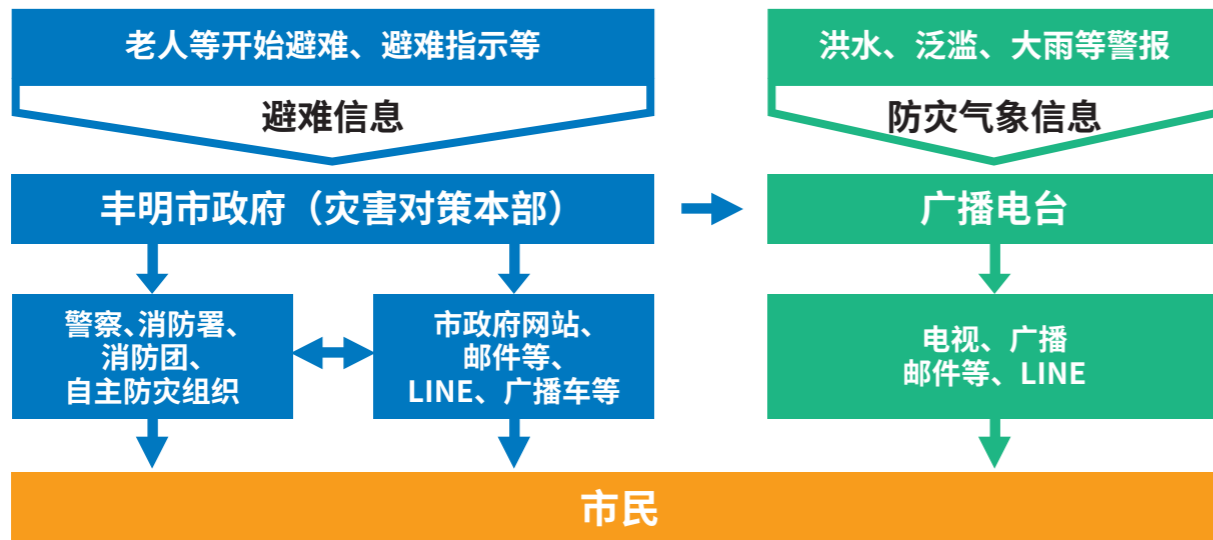
丰明市将及时公布防灾重点蓄水池决堤时的积水深度、流速和到达时间。可扫描下列二维码，查看丰明市内的蓄水池风险地图。请在确认地区的安全情况时用作参考。

※防灾重点蓄水池是指在决堤时内涝区域存在房屋和公共设施，可能造成人员伤亡的蓄水池。



## 信息传达路径

将按如图所示的路径向市民传达避难指示等信息。



## 家里室内室外的风灾水灾对策

在平时做好充分的防范措施吧。

### 室外

- 雨水管内有无落叶、泥沙堵塞。接头处有无松脱，涂装有无剥落，有无腐蚀。
- 防雨窗有无晃动、松弛。
- 将盆栽、晾衣杆等容易飞散的物品拿到室内。
- 窗玻璃有无裂纹，窗框有无晃动。采取用板子从外侧挡住等措施，以防止被大风吹来的各种物品砸伤。
- 瓦片有无裂纹、破裂、错位，铁皮有无掀起、脱落。
- 砂浆墙有无龟裂。木板墙有无腐烂、翘起。液化气瓶是否已固定好。
- 清除排水沟内的垃圾和泥沙，确保雨水排放通畅。
- 有无开裂或破损的地方。

### 室内

- 备好手电筒、便携式收音机等物品，以防停电。
- 准备好贵重物品等在情况紧急时要携带的物品，做好避难准备。
- 关注气象信息和市政府发布的信息。
- 非必要不外出。
- 备好饮用水等物资，以防出现断水等情况。
- 可能发生内涝等情况时，请将家中财物、食品、衣物、寝具等生活用品转移至地势较高的场所。
- 尽早帮助老人、儿童、病人等需照顾人士进行避难。
- 按下电视遥控器上的“d”键，观看数据广播。

## 发生水灾时的避难指南

风灾水灾等灾害发生的风险较高时，请采取保证人身安全的行动（避难行动）。  
避难行动包括以下4种。请事先掌握发生各种灾害时存在危险的场所，并确认该采取何种行动。

### 撤离避难

- ① 前往避难场所 / 避难所
- ② 前往避难场所 / 避难所以外的安全场所（亲戚朋友的家等）
- ③ 前往附近地势较高的建筑、强度较高的建筑等场所

避难过程中，如果积水达到了膝盖附近！

请前往附近地势较高的建筑等场所避难！



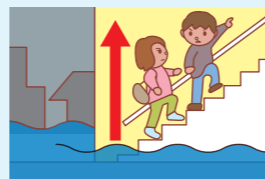
通常来说，在积水超过50cm的场所采取避难行动是很危险的。水流较强时，即使15cm高也很危险。

### 在室内确保安全

- ④ 前往建筑内更为安全的场所（地势较高的地方等）并在那里等待

在家中时，如果发生了内涝！

请立即前往地势较高的场所避难！

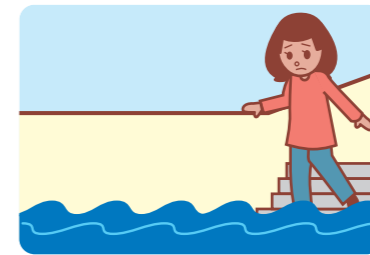


## 不得不在积水中走路时的注意事项

- 成人可行走的积水深度最多为50cm。超过该深度时请在安全场所等待救援。



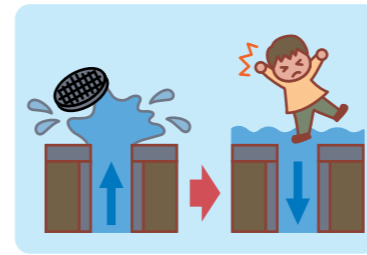
- 如果水流流速很快，即便是在水较浅的场所也非常危险。不要勉强，耐心等待救援。



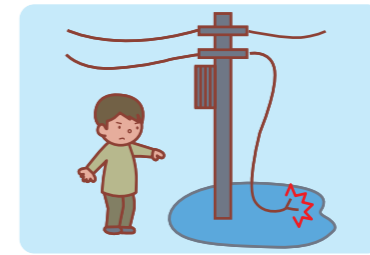
- 请背着老人和身体不方便的人士避难。



- 如果积水较深，可能会察觉不到窨井盖，导致被吸入其中。



- 请勿靠近有断裂的电线等危险的场所。



- 泛滥溢出的水中混有污水，请尽量不要触摸。

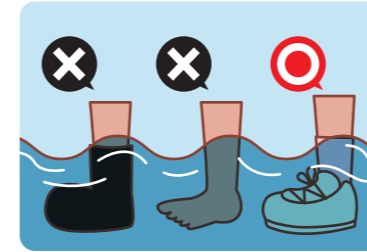


请使用雨衣，不要使用雨伞。

将应急携带物品放入背包内背走。

请穿可以用鞋带系紧的运动鞋。

赤脚和长靴很危险。



避难时适合穿的服装



找一根长棍当拐杖，一边确认路况是否安全一边走。

水面下可能有排水沟或障碍物等，十分危险。



请穿戴手套（劳保手套）。

### 传染病对策

前往避难所避难时，除了食物和水以外，还应携带口罩、体温计、消毒液等物品，并保持社交距离，注意做好传染病防护措施。



## 平时的准备

准备好应急携带物品。

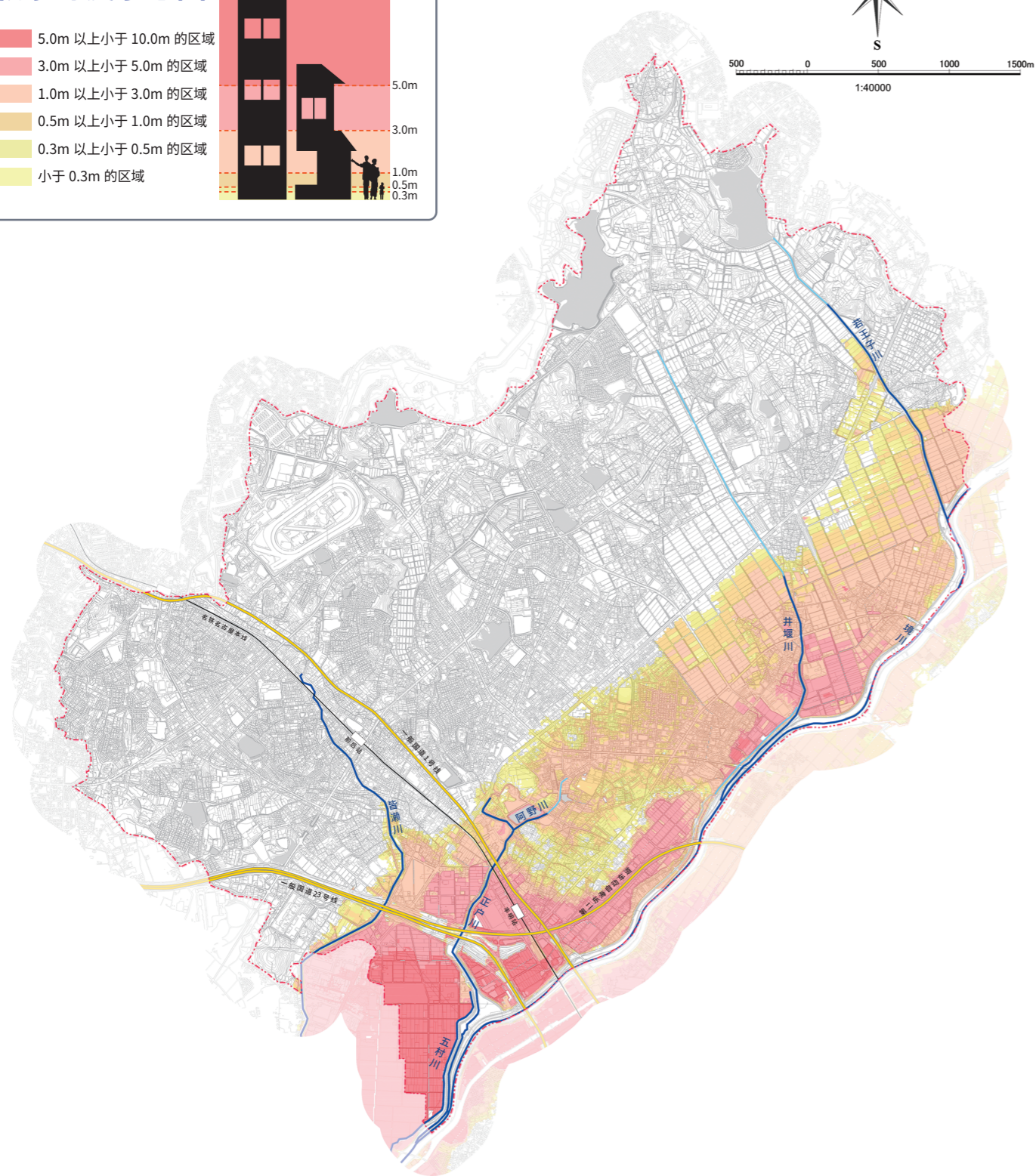
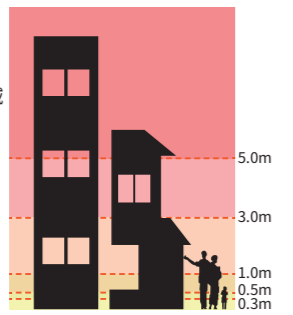
应急食品（3天份） 	饮用水（3天份，每人每天3L） 	简易瓦斯炉 	奶粉、奶瓶、尿不湿 	生理用品 	蜡烛 	手套 
急救用品 	内衣裤 	防寒衣物 	贵重物品 	眼镜等日常生活必需品 	火柴、打火机 	开罐器、开瓶器 
便携式收音机 	手电筒 	纸巾、湿巾 	毛巾 	雨具 	备用电池 	口腔护理用品 

# 遭遇千年一遇的大雨（24小时总降雨量达760mm）而仅发生外水泛滥时 （爱知县根据水防法发布的洪水内涝预测）

本风险地图表示在发生可预见的最大规模降雨（千年一遇的大雨）的情况下，爱知县辖内的境川水位升高、泛滥并决堤时可能发生的最高危险的内涝状况（内涝范围和积水深度）。

## 积水深度示意图

- 5.0m 以上小于 10.0m 的区域
- 3.0m 以上小于 5.0m 的区域
- 1.0m 以上小于 3.0m 的区域
- 0.5m 以上小于 1.0m 的区域
- 0.3m 以上小于 0.5m 的区域
- 小于 0.3m 的区域



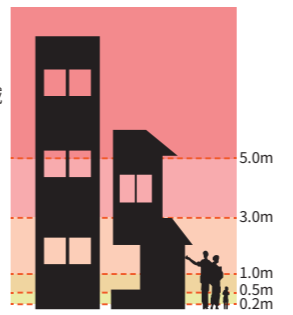
本风险地图根据爱知县制作的“可预见最大规模降雨下的《洪水内涝风险区域图》及《内涝预测图》”进行制作。内涝预测图还考虑到了水防法规定的洪水内涝风险区域图的指定区域以外及支流的河水泛滥的情况，因此预计的内涝范围比洪水内涝风险区域图更广。

# 遭遇百年一遇的大雨（24小时总降雨量达411mm）而同时发生外水泛滥和内水泛滥时

本风险地图针对计划规模的大雨（百年一遇），标示出了二级、准用及普通河川的洪水引起的“外水泛滥”和无法通过沟渠、下水道等设施充分排水而引起的“内水泛滥”同时发生时的内涝状况（内涝范围和积水深度）。

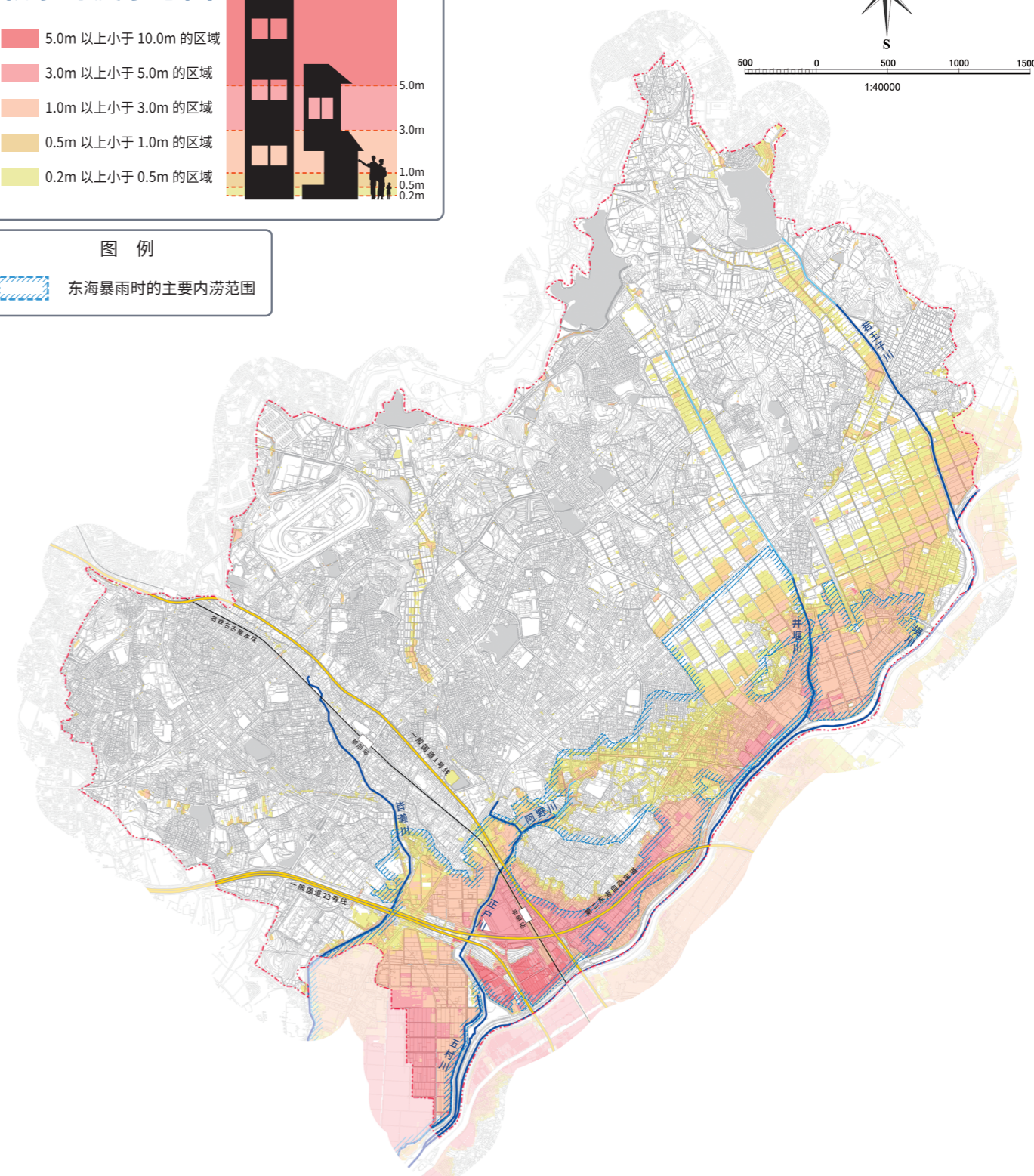
## 积水深度示意图

- 5.0m 以上小于 10.0m 的区域
- 3.0m 以上小于 5.0m 的区域
- 1.0m 以上小于 3.0m 的区域
- 0.5m 以上小于 1.0m 的区域
- 0.2m 以上小于 0.5m 的区域



## 图例

- 东海暴雨时的主要内涝范围



本风险地图根据爱知县制作的计划规模下的《洪水内涝风险区域图》及《内涝预测图》，以及丰明市制作的计划规模下的准用及普通河川的内涝风险区域及内水泛滥时的内涝风险区域进行制作。